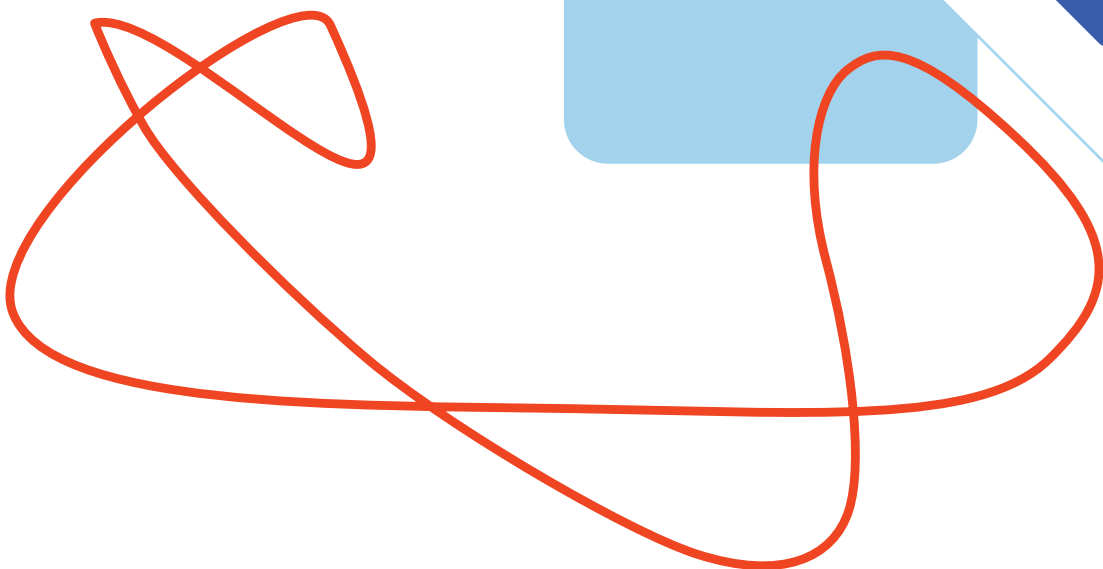
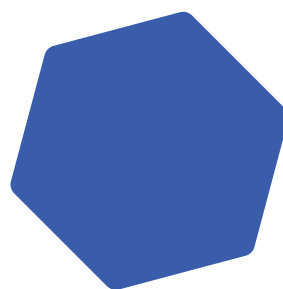




ОТКРОЙТЕ, ЭТО МУЗЕЙ!

увлекательная
настольная игра
про науку





Откройте, это музей!

Каждый день мы пользуемся множеством научных достижений.

Мы привыкли к ним и даже не замечаем.

А ведь только в нашем смартфоне 21 Нобелевская премия по физике и 5 — по химии!

Игра «Откройте, это музей!» — путешествие в мир науки.

Играя, вы узнаете историю удивительных изобретений.

Скорее в путь!

Количество игроков — 2–5

Возраст — 8 +

Время игры — 30 минут





правила

ПОДГОТОВКА К ИГРЕ

Для игры вам понадобятся:

Игровые карточки — 36 штук

Бланк подсчёта очков — по числу игроков

Ручка или карандаш для каждого игрока

Фишка или фигурка для каждого игрока

Шаг 1

Распечатайте карточки с заданиями.

Шаг 2

Вырежьте карточки.

Внимание! Мы разместили ответы прямо на карточках — они расположены внизу и напечатаны мелким шрифтом. Не смотрите раньше времени ответы, иначе вам будет не так интересно играть.

Если ваш принтер чёрно-белый, то стоит раскрасить рубашки карточек разными цветами. Например, блок «Движение» — зелёным, блок «Знания» — красным, «Измерения» — жёлтым и так далее.

Шаг 3

Распечатайте бланк подсчёта очков. Ссылку на него вы тоже найдёте на сайте. Бланки нужны каждому игроку.

Если у вас чёрно-белый принтер и односторонняя печать, обведите ячейки теми же цветами, что и рубашки карточек — так будет проще ориентироваться.

Шаг 4

Разложите карточки на столе в случайном порядке вплотную друг к другу рубашкой вверх. Разместите их таким образом, чтобы получилось поле 6 × 6 карточек.

Раздайте каждому игроку бланк правильных ответов, ручку или карандаш. Возьмите любимую еду, напитки — и начинайте игру!



ИГРА

Вам нужно отвечать на вопросы и выполнять задания на карточках. За каждый правильный ответ вы получаете 1 балл. Задача — первым собрать баллы пяти разных цветов. Это повышает ваши шансы на выигрыш.

ПРОЦЕСС ИГРЫ

Первым ходит старший по возрасту игрок.

Игрок А указывает на любую карточку поля, но не переворачивает её. С этой карточки начинается ход.

Игрок Б, который сидит слева от игрока А, берёт выбранную карточку, вслух читает вопрос и, если нужно, показывает картинку игроку А, прикрыв ответ. Если игрок А правильно отвечает на вопрос, то он зачёркивает в бланке правильных ответов кружочек той области (того цвета), из которой был вопрос.

Использованную карточку нужно положить обратно на место лицом вверх и поставить на неё фишку. Ход передаётся игроку Б.

Какой следующий ход? Какую карточку выбрать?

Вам помогут стрелки на открытой карточке. Игрок Б может выбрать соседнюю карточку, на которую указывают стрелки открытой карточки.

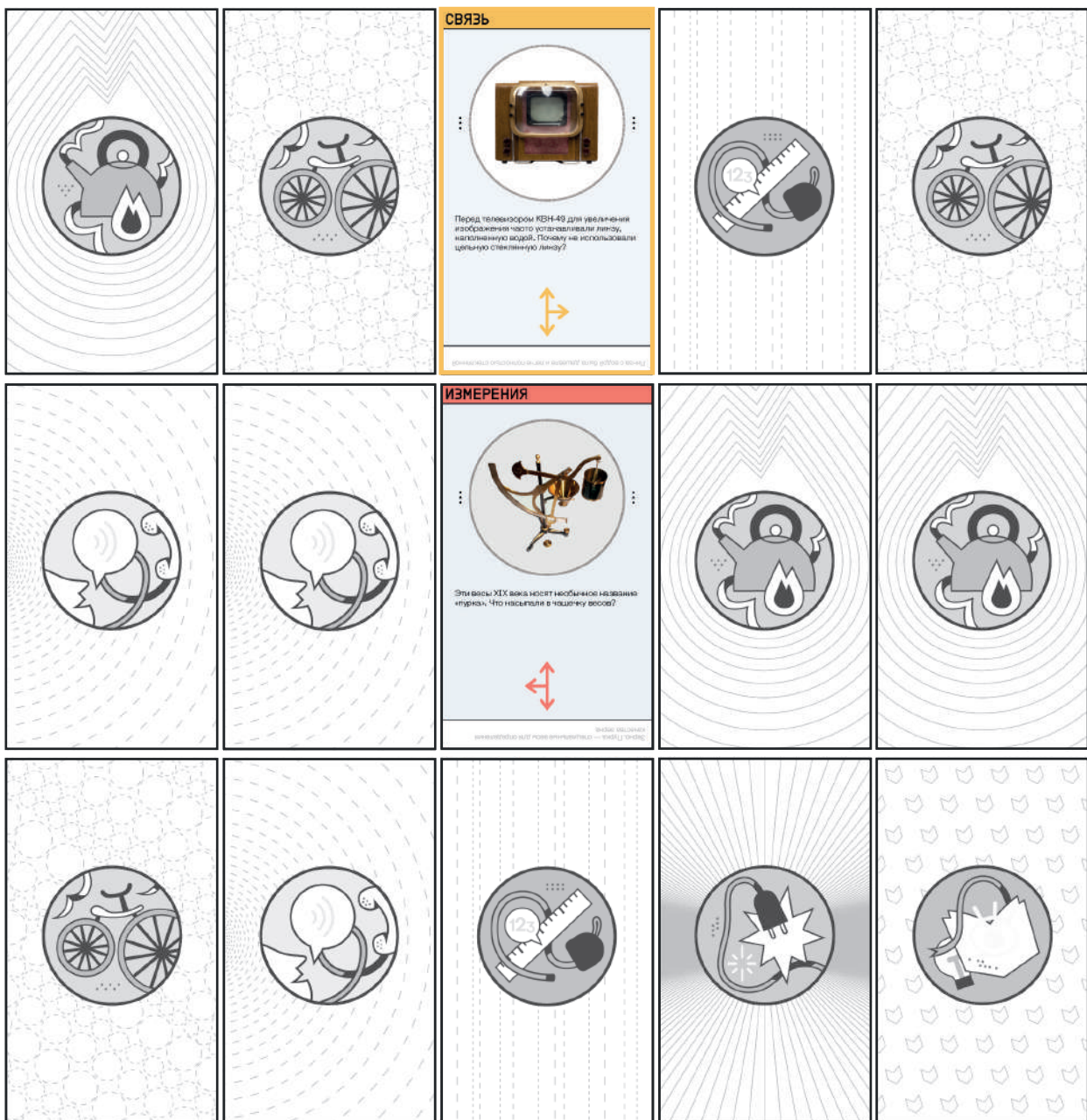
Теперь карточку для него переворачивает и читает следующий игрок, сидящий слева от игрока Б.

Если вокруг все возможные карточки для хода уже перевернуты, то можно выбрать любую ещё не открытую карточку по направлению стрелки.



ПРИМЕР 1

Предыдущий игрок закончил свой ход на жёлтой карточке. Следующий игрок должен выбрать, куда ходить. Ход вверх запрещён, так как в этом месте конец игрового поля. Вниз ходить нельзя, так как нижняя карточка уже открыта. Остаётся единственный возможный вариант хода — направо.





ПРИМЕР 2

Игрок должен ходить с синей карточки. Вправо идти нельзя — там конец игрового поля. Свободных карточек, на которые бы указывали стрелки, нет. Можно перепрыгнуть через уже сыгранные карты либо на оранжевую, либо на жёлтую карточку.

		ЭНЕРГИЯ <p>В 1954 году в Советском Союзе появились абсолютно новый тип электростанций. Первое здание такой электростанции было больше полкилометра в длину, а не на промышленное сооружение. Что это за электростанция?</p>	ИЗМЕРЕНИЯ <p>Это датчик. В современных смартфонах есть приложения, которые выключают и его функции тоже. Как оно называется?</p>	ЗНАНИЯ <p>На форшаш навети на Полтавчанах-скай бабачкини «Государство Сократенчани А. А. Лавенас-исторический очерк и описание мастерских 1887-1905» изобретено здание, построенное в 1900 году для школы-пансиона. Оно и сейчас украшает центр Москвы и расположено по адресу Трубецкой переулок, 9. Это название грамматической единицы в здании? Да, можно воспользоваться гугл-картой. :-)</p>
			БЫТ <p>Зачем нужны отверстия в нижней части утюга?</p>	ЭНЕРГИЯ <p>У лунохода есть два источника энергии: солнечные батареи под крышечкой и радиоизотопный элемент питания. Для чего служит последний?</p>



КОНЕЦ ИГРЫ

Цель игры — набрать 5 баллов разного цвета.

Игра считается оконченной, когда либо один игрок набрал 5 баллов разного цвета — разных тем, либо все карточки оказались открытыми.

ПОДСЧЁТ ОЧКОВ

Каждый игрок получает по 1 баллу за правильный ответ.

Игрок, первым собравший 5 баллов разного цвета, получает дополнительные 2 балла.

ЕЩЁ РАЗ — КРАТКО

Разложите карточки. Первый игрок выбирает любую. Открывает и читает её сосед слева. Ответили на вопрос — ставьте себе плюс в бланке подсчёта очков. Не ответили — не расстраивайтесь, всё ещё впереди. Следующий игрок смотрит на стрелки в открытой карточке — ходить можно только по ним! Кстати, ориентируйте карточки одинаково — картинка наверху, текст внизу, — а то запутаетесь.

Успехов!

